



**ANKARA DÖKÜMCÜLER İHTİSAS
ORGANİZE SANAYİ BÖLGESİ
ELEKTRİK HİZMET SÖZLEŞMESİ**

KATILIMCI:

BAĞLANTI ANLAŞMASI

DAĞITIM SİSTEMİNE BAĞLANTI ANLAŞMASI

Tarih: .../.../.....

Katılımcı (*) No:

Bu anlaşma; isim ve/veya unvanı ile kanuni ikametgâh adresi aşağıda belirtilen katılımcıya tesisinin, Elektrik Piyasası Kanunu ve ilgili mevzuat uyarınca OSB Elektrik Dağıtım Şebekesi DM2/TR.... Merkezinin 0,4 kV barasına bağlanması için gerekli hüküm ve şartları içermektedir.

TARAFLAR	ANKARA DÖKÜMCÜLER İHTİSAS ORGANİZE SANAYİ BÖLGESİ (Kısaca OSB olarak anılacaktır)	METALOKS METAL SANAYİ VE TİCARET A.Ş. (Kısaca katılımcı olarak anılacaktır)
Kanuni Adresleri	Malıköy Dökümcüler OSB Mahallesi Atatürk Bulvarı No:7 06909 Sincan-ANKARA	Malıköy Dökümcüler OSB Mahallesi 06909 Sincan-ANKARA
Temsile Yetkili Kişiler ve İmzaları		

Bu anlaşma, genel hükümleri içeren birinci bölümü ve özel hükümleri ve ekleri içeren ikinci bölümü ile birlikte ayrılmaz bir bütündür.

(*)Katılımcı: Bu anlaşmada, dağıtım sistemine bağlantı yapan gerçek veya tüzel kişileri ifade eder.

BAĞLANTI ANLAŞMASI

BİRİNCİ BÖLÜM

MADDE 1. BAĞLANTI BİLGİLERİ:

Bağlantı bilgileri Ek-1'de belirtilmiştir.

MADDE 2. GEÇİCİ BAĞLANTI:

Katılımcının geçici olarak dağıtım sistemini kullanmak istemesi durumunda, geçici bağlantı, bağlantı noktasına kadar tesislerin tamamının katılımcı tarafından yapılması ve işletme bakım, onarım ve yenileme işlerinin katılımcıya ait olması şartıyla gerçekleştirilir. Geçici bağlantıdan üçüncü şahıslar yararlanamaz. Katılımcının geçici bağlantı ihtiyacı ortadan kalktıktan sonra transformatör ve besleme hattı kalıcı olarak tesis edilmemiş ise tesisler katılımcı tarafından sökülür.

MADDE 3. ANLAŞMA GÜCÜ:

(1) Katılımcı, bağlantı noktasından anlaşma gücünün üzerinde elektrik enerjisi alamaz. Anlaşma gücü Ek-1'de yer alan bağlantı gücü olup, bağlantı gücünün hesaplanmasında $\cos \varphi = 1$, kullanma faktörü 0,60 olarak kabul edilir.

(2) Katılımcının anlaşma gücünü ihlal etmesi durumunda OSB, ihlalin düzeltilmesi için katılımcıya, ihlâl giderilmez ise elektrik enerjisinin kesilebileceği ihtarını da içerecek şekilde bildirimde bulunur. Katılımcı, bildirim alınmasından itibaren 30 (otuz) gün içerisinde söz konusu ihlale son verir. OSB, bu yükümlülüklerin yerine getirilmemesi halinde katılımcının elektrik enerjisini kesebilir. Elektrik enerjisinin kesilmesi ve tekrar verilmesi durumunda ortaya çıkan masraf ve maliyetler, katılımcı tarafından OSB'ye ödenir.

(3) OSB, elektrik dağıtımını olumsuz yönde etkileyecek şekilde anlaşma gücünün üzerinde elektrik enerjisi alınmaması ve verilmemesi için otomatik enerji kesme sistemlerini devreye alabilir.

(4) Katılımcının anlaşma gücünü ihlal etmesi veya OSB'nin taahhüt ettiği anlaşma gücünü sağlayamaması durumunda, OSB ile katılımcı arasında bu anlaşmanın 15 inci maddesi hükümleri uyarınca işlem yapılır.

MADDE 4. MÜLKİYET SINIRLARI:

(1) OSB ile katılımcı arasındaki tesis ve/veya teçhizatın mülkiyet sınırları Ek-2'de belirtildiği şekildedir.

(2) OSB ve katılımcı tarafından işletme sınırlarında yer alan tesis ve/veya teçhizatın bakım/onarımı, işletilmesi ve korunması ile ilgili olarak yetki ve sorumluluğun hangi tarafta olduğunu belirleyen yetki çizelgesi ve dağıtım sistemi ile katılımcı tesisleri ve/veya iletim sistemi arasındaki işletme sınırlarında veya ortak sorumluluğun bulunduğu yerlerde uygulanacak güvenlik yönetimi sistemine ilişkin hususlar, hali hazırda dağıtım sistemine bağlı olanlar için bu anlaşmanın yürürlüğe girmesini izleyen 15 (on beş) gün içerisinde; dağıtım sistemine bağlanmak için başvuruda bulunanlar, bağlantının tesis edilmesinden 15 (on beş) gün önce OSB tarafından katılımcı ile müzakere edilmek suretiyle düzenlenir ve bu anlaşmanın ayrılmaz bir parçası olarak kabul edilir.

MADDE 5. KARŞILIKLI YÜKÜMLÜLÜKLER:

A. Dağıtım Sistemi Varlıklarının Tesis Edilmesi ve Müşteri Mülkiyetindeki Tesisten Faydalanma:

Dağıtım Sistemi Varlıklarının Katılımcı Tarafından Tesis Edilmesi veya Ettirilmesi:

(1) Dağıtım sistemine bağlantı yapılması halinde, sistem kullanımı açısından kapasitenin yetersiz olması nedeniyle genişleme yatırımı veya yeni yatırım yapılmasının gerekli olduğu ve yeterli finansmanın mevcut olmadığı hallerde; söz konusu yatırım OSB adına katılımcı tarafından ilgili mevzuat kapsamındaki teknik standartlar sağlanarak yapılabilir veya finansman koşullarının OSB tarafından uygun bulunması halinde katılımcı tarafından finanse edilebilir. Bu durumda; gerçekleşen yatırıma ait toplam harcama tutarı için, Elektrik Piyasası Lisans Yönetmeliği hükümleri çerçevesinde uygulama yapılır.

(2) Genişleme yatırımı veya yeni yatırımın katılımcı tarafından yapılması veya finansmanının sağlanması halinde, OSB ile katılımcı arasında tesis sözleşmesi düzenlenir.

BAĞLANTI ANLAŞMASI

B. Mali Yükümlülükler:

1.Bağlantı Bedeli:

OSB'nin Kurul tarafından onaylı tarifesindeki yönetme göre hesaplanan bağlantı bedeli katılımcı tarafından OSB'ye ödenir.

2.İşletme ve Bakım Masraflarının Karşlanması:

Bağlantı varlıklarının işletme ve bakım masrafları, mülkiyet sınırları dahilinde ilgili taraflarca karşılanır.

3.Diğer Masraflar:

Bu anlaşmadan doğan vergi, resim, harç gibi yükümlülükler ile diğer masrafların tamamı katılımcıya aittir.

4.Tazminat:

Katılımcı, bu anlaşma ve ilgili mevzuata aykırı davranışları sonucunda OSB'nin uğradığı zararları tazmin eder.

C. Teknik Hükümler:

1.Veri Sağlama:

Katılımcı, bağlantının gerçekleştirilmesi için talep edilen gerekli bilgi ve belgeyi OSB'ne verir.

2.Koruma ve Ölçüm Sistemi:

Koruma:

(a) Katılımcı; uygulanacak koruma sistemi ile ilgili tasarımlarını ilgili mevzuat çerçevesinde belirtilen şartlara uygun olarak hazırlayarak OSB'ye sunar ve koruma ayarlarını OSB ile varacağı mutabakat uyarınca OSB'nin kontrol ve koordinasyonu altında yapar. OSB ile katılımcının mutabakata vardığı koruma sistemi ayarları ile ilgili ayrıntılar Ek-3'de belirtilmiştir.

(b) Katılımcı, bağlantı noktasında, bölgenin çevre şartları da göz önüne alınarak tespit edilen nominal spesifik ark sürünme mesafesini sağlayan izolatörler kullanır.

Ölçüm Sistemi:

- (a) Ölçüm sisteminde ilgili mevzuatta tanımlanan sayaçlar kullanılır.
- (b) Ölçüm sistemi ile ilgili projeler, mevzuata uygun olarak katılımcı tarafından hazırlanır ve OSB'nin onayına sunulur.
- (c) Katılımcı, ölçüm sisteminin karşılıklı kayıt altına alınması, ölçüm sistemini oluşturan teçhizatın projeye göre kontrolü ve hassasiyet testleri için OSB'ye başvuruda bulunur.
- (d) Ölçüm sisteminde yer alan sayaçlarla ilgili devreye alma ve periyodik muayene işlemleri Ek-4'e uygun olarak gerçekleştirilir.
- (e) Taraflardan biri test tarihleri dışında da sayaç(lar)ın hatalı ölçüm yaptığını iddia ederse, iddia eden taraf, sayaç(lar)ın bağlı bulunduğu ölçüm sisteminin her iki taraf temsilcilerinin huzurunda test edilmesini isteyebilir. Bu durumda, ölçüm sistemi önceden bildirilen ve üzerinde mutabık kalınan tarihte veya bir tarih üzerinde anlaşamadığı takdirde bildirim tarihinden itibaren 7 (yedi) gün içerisinde (d) bendinde belirtildiği şekilde test edilir.

BAĞLANTI ANLAŞMASI

- (f) Taraflardan biri, sayaç(lar)ın hatalı ölçme yaptığını iddia eder ve test sonucunda söz konusu cihazların hassasiyet sınıfı içerisinde çalıştığı anlaşılırsa, yapılan bu testin masrafları, talepte bulunan tarafça karşılanır; aksi durumda test masrafları ölçüm teçhizatı hatalı olan tarafça karşılanır.

3. İletişim:

Katılımcı ile iletişimin temin edilmesi için; ilgili mevzuat kapsamında öngörülen donanımlar, katılımcı tesisinin dağıtım sistemine bağlanması aşamasında OSB ile görüşülmek suretiyle belirlenir. İletişim sistemine ilişkin bilgiler Ek-5'te belirtilmiştir.

4. Kompanzasyon:

(1) Kompanzasyona ait uygulamalar ilgili mevzuat hükümlerine göre yapılır.

(2) Katılımcının her bir ölçüm noktasından çekeceği endüktif reaktif enerjinin/vereceği kapasitif reaktif enerjinin, aktif enerjiye oranı ilgili mevzuata uygun olmak zorundadır.

5. Harmonik Bozulmalar, Fliker Şiddeti ve Faz Dengesizliği:

Harmonik bozulmalar, fliker şiddeti ve faz dengesizliğinin giderilmesine ilişkin uygulamalar ilgili mevzuata uygun olarak yapılır.

6. Talep Kontrolü:

OSB, katılımcının talep kontrolünden etkilenme olasılığı bulunması halinde etkilenen tarafı mümkün ise önceden haberdar eder. Katılımcının talep kontrolü uygulamalarına ilişkin hak ve yükümlülükleri Ek-6'da yer almaktadır.

MADDE 6. ERİŞİM ve MÜDAHALE HAKLARI:

(1) OSB, mülkiyetin gayri ayni haklar da dahil olmak üzere;

- (a) Bağlantı ve dağıtım sistemi varlıklarının tesisi, işletmesi, bakımı, kontrolü, test edilmesi ve sökülmesi,
(b) Ölçüm sistemlerine zaman sınırlaması olmaksızın erişim,

hakkına sahiptir.

(2) Taraflar, temsilcileri, çalışanları ve taraflarca davet edilen diğer kişiler;

(a) Can ve mal güvenliğinin sağlanması için yapılması gereken acil durum müdahaleleri,

(b) OSB'nin, dağıtım sistemini ilgili mevzuatta yer alan hükümler uyarınca işletebilmek amacıyla yapacağı müdahaleler,

dışında diğer tarafın tesis ve/veya teçhizatına müdahale edemez.

MADDE 7. MÜCBİR SEBEP HALLERİ:

(1) Bu anlaşma kapsamındaki yükümlülükler Elektrik Piyasası Lisans Yönetmeliğinin 51 inci maddesinde belirtilen mücbir sebeplerden dolayı yerine getirilemediği takdirde, mücbir sebep olayının veya etkilerinin devam ettiği ve yükümlülüğün yerine getirilmesini engellediği süre boyunca etkilenen yükümlülükler askıya alınır.

(2) Mücbir sebeplerden dolayı yükümlülüğünü yerine getiremeyen katılımcı; mücbir sebebe yol açan koşulları, mahiyetini ve tahmini süresini açıklayan mücbir sebep bildirim raporunu, mücbir sebebin süresi boyunca yükümlülüklerini yerine getirememe durumunu ortadan kaldırmak için aldığı önlemleri ve güncel bilgileri içeren raporları OSB'ye gönderir.

(3) OSB; mücbir sebebe yol açan koşulları, mahiyetini ve tahmini süresini açıklayan mücbir sebep bildirim raporunu, mücbir sebebin süresi boyunca yükümlülüklerini yerine getirememe durumunu ortadan kaldırmak için aldığı önlemleri ve güncel bilgileri içeren raporları mücbir sebebin meydana geldiği tarihi izleyen on gün içerisinde internet sayfasında yayımlar.

BAĞLANTI ANLAŞMASI

MADDE 8. KATILIMCI BAĞLANTISININ VE/VEYA ENERJİSİNİN KESİLMESİ:

OSB;

- a) Bu anlaşma ve ilgili mevzuat hükümleri gereğince enerji kesilmesini gerektiren durumlarda en az 5 (beş) gün önceden bildirimde bulunmak suretiyle,
- b) Dağıtım sisteminin herhangi bir bölümünün OSB tarafından test ve kontrolünün, tadilatının, bakımının, onarımının veya genişletilmesinin gerektirdiği durumlarda en az 2 (iki)gün önceden bildirimde bulunmak suretiyle,
- c) Mücbir sebep hallerinden birine bağlı durumlarda,
- d) Can ve mal güvenliğinin sağlanmasının gerektirdiği durumlarda,
- e) Dağıtım sistemini veya enerji alınan veya verilen başka bir sistemi etkileyen veya etkileme ihtimali olan kaza, sistem arızası veya acil durumlarda,

katılımcının tesis ve/veya teçhizatının bağlantısını kesebilir.

(1) Enerji kesintisine neden olan durumun ortadan kalkmasından sonra katılımcıya ait tesis ve/veya teçhizat mümkün olan en kısa sürede yeniden enerjilendirilir.

(2) Katılımcının bağlantı noktasında enerjisinin kesilmesine ilişkin yazılı talebi OSB tarafından, varılan mutabakat çerçevesinde yerine getirilir.

MADDE 9. DAĞITIM SİSTEMİNDEN AYRILMA:

(1) Katılımcı, bu anlaşmaya konu tesis ve/veya teçhizatını sistemden ayırma talebini en az dört ay önceden OSB'ye yazılı olarak bildirir.

(2) OSB ile katılımcı farklı bir süre için mutabık kalmadıkları takdirde, sistemle bağlantının fiziki olarak kesilmesini takip eden dört ay içerisinde birbirlerinin arazisi içinde bulunan varlıklarını kaldırır.

MADDE 10. TEMİNATLAR:

(1) Sisteme bağlantı yapılmasının OSB tarafından ilave yatırım gerektirdiği hallerde veya sistem kullanımı açısından kapasitenin yetersiz olması nedeniyle genişleme yatırımı veya yeni yatırım yapılmasının gerekli olduğu ve yeterli finansmanın mevcut olmaması nedeniyle söz konusu yatırımın finansman koşulları OSB tarafından uygun bulunarak ilgili katılımcı tarafından finanse edildiği hallerde, OSB tarafından üstlenilen mali yükümlülüklerin teminat altına alınabilmesini teminen katılımcıdan Ek-7'de belirtilen teminatlar alınır. Ancak katılımcının bu madde kapsamında finanse ettiği yatırımın karşısında OSB herhangi bir mali yükümlülük altına girmiyorsa bu teminat alınmaz.

(2) Bağlantı yapıp tüm yükümlülükler yerine getirildikten sonra katılımcının teminatı iade edilir.

MADDE 11. DEVİR, TEMLİK VE REHİN:

Katılımcı, bu anlaşma kapsamındaki haklarını veya yükümlülüklerini önceden OSB'den yazılı onay almaksızın başkalarına devir, temlik ve rehne konu edemez.

Devir ve temlik;

a) Devir ve temlik edilmesi teklif edilen kişi bu Anlaşmaya taraf olacağını, Anlaşmanın tüm hüküm ve şartlarına uyacağını ve yükümlülüklerini yerine getireceğini OSB'ye doğrudan taahhüt etmeden,

b) Katılımcı, kendi yükümlülükleri için vermiş olduğu teminatı devir ve temlik edilmesi teklif edilen kişinin yükümlülüklerini de kapsayacak şekilde genişletmeden veya OSB'ye eşdeğer bir teminat sağlayan yeni bir teminatla değiştirmeden, geçerli olmaz.

BAĞLANTI ANLAŞMASI

MADDE 12. HİZMET ALIMI:

OSB ile katılımcı, önceden birbirlerinin yazılı onayını almaksızın, bu anlaşma kapsamındaki yükümlülüklerini hizmet alımı yoluyla başkalarına gördürebilir. Hizmet alımı yoluna gidilmesi, bu anlaşma kapsamındaki yükümlülüklerin devri anlamına gelmez. Hizmet alımında bulunan katılımcı, bu durumu uygulamanın başlamasından en az 3 (üç) iş günü öncesinden OSB'ye yazılı olarak bildirir.

MADDE 13. GİZLİLİK:

Taraflar, ilgili mevzuatın uygulanması sonucu veya piyasa faaliyetleri yahut işbu anlaşmanın uygulanması sonucunda sahip oldukları ticari önemi haiz bilgilerin gizli tutulması için gerekli tedbirleri almak ve kendi iştirakleri ve/veya hissedarları olan tüzel kişiler dahil üçüncü şahıslara açıklamamak ve ilgili mevzuat ile öngörülen hususlar dışında kullanmamakla yükümlüdür.

MADDE 14. FERAGAT:

Taraflar yazılı olarak haklarından feragat etmediği sürece; ilgili mevzuat ve bu anlaşma kapsamındaki hakların kullanılmasındaki gecikme, bu hakların kısmen veya tamamen ortadan kaldırmaz ve bu haklardan feragat edildiği anlamına gelmez. Bir hakkın kısmen kullanılması, bu hakkın veya başka bir hakkın ileride kullanımını engellemez.

MADDE 15. CEZAI ŞARTLAR:

(1) Katılımcının ilgili mevzuat ve bu anlaşma hükümlerinin herhangi birini ihlal etmesi durumunda, OSB, aşağıda yer alan cezai şartları uygular.

İhlalin Tanımı	Katılımcı Tarafından OSB'ne Ödenmesi Gereken Ceza
Katılımcının bağlantı noktasından anlaşma gücü üzerinde elektrik enerjisi alması	Katılımcının sistemden aldığı gücün anlaşma gücünü aşması halinde, sistemden alınan gücün anlaşma gücünü aştığı değerlerin aylık olarak en yükseği dikkate alınarak ilgili aya ait Sistem Kullanım Fiyatına göre hesaplanan bedelin 3 (üç) misli ceza uygulanır. Ancak katılımcının iletim şalt sahalarının OSB'nin kullanımındaki OG baralarına bağlı tek bir tüzel kişi olması durumunda, ilgili ayda sistemden alınan gücün anlaşma gücünü aştığı değerlerin aylık olarak en yükseği dikkate alınarak ilgili aya ait Kurul tarafından onaylanmış "tüketiciler için iletim sistemi sistem kullanım fiyatı" üzerinden gerçekleşen güç aşım miktarı kadar katılımcıya ceza uygulanır. Çift terimli tarife kapsamına giren katılımcılardan Kurul onaylı tarife tablolarında yer alan güç aşım bedeline tabi olanlara bu hükümler uygulanmaz.
Katılımcının tesis ve/veya teçhizatının bu anlaşma ve ilgili mevzuatta belirtilen fliker, harmonik gibi bozucu etkilere ilişkin sınır değerlerini aşması üzerine yapılan uyarı bildirimden itibaren 20 (yirmi) gün içerisinde bu ihlalin sonlandırılmaması	İçinde bulunulan aya ait Dağıtım Sistem Kullanım bedelinin %1'i oranında hesaplanan ceza uygulanır. Ceza, 00.00-24.00 saatleri arasında bir defadan fazla uygulanmaz.
Katılımcının ilgili mevzuatta tanımlanan emniyet tedbirlerini almaması, yanlış manevrası, test ve işletme hatası veya teçhizat arızası gibi nedenlerle OSB çalışanlarının, tesislerinin, dağıtım sisteminin olumsuz yönde etkilenmesi	İçinde bulunulan aya ait Dağıtım Sistem Kullanım bedelinin %5'i oranında hesaplanan ceza uygulanır. Ceza, 00.00-24.00 saatleri arasında bir defadan fazla uygulanmaz.
Katılımcıya ait arızalı iletişim teçhizatının OSBnin	Gerekli onarımın/değişikliğin yapılmayıp ihlalin

BAĞLANTI ANLAŞMASI

yazılı uyarısına rağmen onarılmaması/değiřtirilmemesi ve bu durumu ile kullanılmaya devam edilmesi	devam ettiđi her gn iin iinde bulunulan aya ait Dađıtım Sistem Kullanım bedelinin %1'i oranında hesaplanan ceza uygulanır.
İletim řalt sahalarının OSB'nin kullanımındaki OG baralarına özel hattı ile bađlı tek bir tzel kiři durumundaki Katılımcıların kendi tehizatlarından kaynaklanan sebeplerle meydana gelen fider amaları.	TEİAŐ ile OSB arasında imzalanan sistem kullanım anlaşması uyarınca, OSB tarafından TEİAŐ'a denen ceza bedelleri cezaya neden olan katılımcıya aynen yansıtılır.
İletim řalt sahalarının OSB'nin kullanımındaki OG baralarına bađlı tek bir tzel kiři durumundaki Katılımcının ardı ardına 4 (drt) fatura dnemi boyunca anlaşma gcnn % 20'sinin altında sistemden g ekmesi	Bu durumun gerekleřmesi halinde OSB, katılımcıyı yazılı olarak uyarır. Uyarının tebliđinden itibaren 30 (otuz) gn ierisinde katılımcı anlaşmayı revize eder. Katılımcı bu ykmllđn yerine getirmezse anlaşma gc zerinden bir ayda 20 (yirmi) gn ve gnde 8 (sekiz) saat alıřacađı varsayılarak hesaplanan bedel, Dađıtım sistem kullanım bedeli olarak katılımcıya fatura edilir.

(2) Elektrik Piyasasında Dađıtım Sisteminde Sunulan Elektrik Enerjisinin Tedarik Srekliliđi, Ticari ve Teknik Kalitesi Hakkında Ynetmelikte tanımlanan, geici, kısa ve uzun sreli kesintiler ile iletim sisteminden kaynaklanan ve mcbir sebepler sonucu oluřan kesintiler dıřında OSB, katılımcıya taahht ettiđi anlaşma gcnn Katılımcıdan kaynaklanmayan bir nedenle sađlayamaması durumunda, bu gcn sađlanamadıđı sre boyunca sađlanamayan gce karřılık gelen Dađıtım sistem kullanım fiyatına gre hesaplanan bedel katılımcıya denir.

MADDE 16. EK PROTOKOLLER/EK SZLEŐMELER:

(1) Taraflar, karřılıklı mutabakat sađlamaları halinde aralarında mevzuat erevesinde bu anlaşmaya ek olarak ilave ve/veya deđiřiklik protokolleri/szleŐmeleri yapabilir. Bu anlaşmadaki kullanım yeri mevcut olduđu srece bu anlaşma yrrlkte kalır ve katılımcı deđiřiklikleri Ek-8'e iřlenir. Yeni katılımcılar, bu anlaşmanın hkmlerini aynen kabul etmiř sayılır.

(2) Bu anlaşmanın birinci blmnde yer alan genel hkmler, Enerji Piyasası Dzenleme Kurul kararı ile deđiřtirilebilir.

MADDE 17. TADİLATLAR:

Elektrik Piyasasında İletim ve Dađıtım Sistemlerine Bađlantı ve Sistem Kullanımı Hakkındaki Tebliđ hkmlerine gre yapılan tadilat, Ek-9'a iřlenir.

MADDE 18. SONA ERME:

(1)Bu anlaşma, Elektrik Piyasası Mřteri Hizmetleri Ynetmeliđi erevesinde, kullanım yeri mevcut olduđu srece yrrlkte kalır.

(2)Bađlantı bařvurusunda geređe aykırı beyanda buldukları tespit edilen katılımcı ile yapılan iřbu anlaşma iptal edilir ve katılımcı hakkında Trk Ceza Kanununun ilgili hkmleri geređi su duyurusunda bulunulur.

(3)Bu anlaşmanın sona ermesi, tarafların bu anlaşmadan kaynaklanan mali ykmllklerini ortadan kaldırmaz.

MADDE 19. KISMİ HKMSZLKTE ANLAŐMANIN GEERLİLİĐİ:

Bu anlaşmanın herhangi bir hkmnn, batıl, hkmsz, geersiz, uygulanamaz veya mevzuata aykırı olduđu tespit edilirse; bu durum anlaşmanın geri kalan hkmlerinin geerliđini kısmen veya tamamen ortadan kaldırmaz.

BAĞLANTI ANLAŞMASI

MADDE 20. ANLAŞMAZLIKLARIN ÇÖZÜMÜ:

OSB ile katılımcının bu anlaşmanın hükümleri üzerinde mutabakata varamamaları halinde, taraflar, anlaşmazlığın çözümü konusunda Kuruma yazılı olarak başvuruda bulunabilir.

MADDE 21. BİLDİRİMLER:

(1) Bu anlaşma uyarınca yapılacak bildirimler, Elektrik Piyasasında İletim ve Dağıtım Sistemlerine Bağlantı ve Sistem Kullanımı Hakkında Tebliğ’de öngörülen usullere göre yapılır.

(2) OSB’nin adres değişikliği, resmi internet sayfasında yayımlanarak bildirilir. Katılımcı, iletişim adresindeki değişikliği OSB’ye değişiklik gerçekleştikten sonraki 10 (on) gün içinde bildirmekle yükümlüdür.

MADDE 22. MEVZUATA UYUM:

Bu anlaşmanın yürürlük tarihinden sonraki mevzuat değişiklikleri taraflar için bağlayıcıdır.

MADDE 23. YÜRÜRLÜĞE GİRME:

Bu anlaşma, anlaşmanın taraflarınca imzalanmasını müteakip, 15 inci maddede belirtilen cezai şartlar açısından anlaşmanın imzalanmasını takip eden aydan itibaren, diğer hükümleri açısından ise imzalandığı tarihte yürürlüğe girer.

Ekler:

1. Bağlantı Bilgileri,
2. Mülkiyet Sınırları Çizelgesi,
3. Devreye Alma Testleri,

TARAFLAR

ANKARA DÖKÜMCÜLER İHTİSAS OSB

KATILIMCI

BAĞLANTI ANLAŞMASI

İKİNCİ BÖLÜM

EK-1

BAĞLANTI BİLGİLERİ

Tesisin Adresi : Malıköy Dökümcüler OSB Mah. Sincan/ANKARA
Katılımcının Bağlanacağı Nokta : OSB Elk. Dağ. Şebekesi DM.../TR... Müstakil AG Fideri
Gerilim Seviyesi : 0,4 kV
Ölçüm Noktası : Bağlantı Noktası

(OSB'nin fiziki bağlantıya ilişkin olarak verdiği termin programı çerçevesinde)

Anlaşma Gücü : 149,262 kW
Kurulu Güç : 149,262 kW
Bağlantı Gücü : 89,557 kW

Tedarikçinin

Lisans No : ED-OSB/7591-2/03830
Adı : Ankara Dökümcüler İhtisas OSB

Geçici Bağlantının

Amacı :
Süresi :

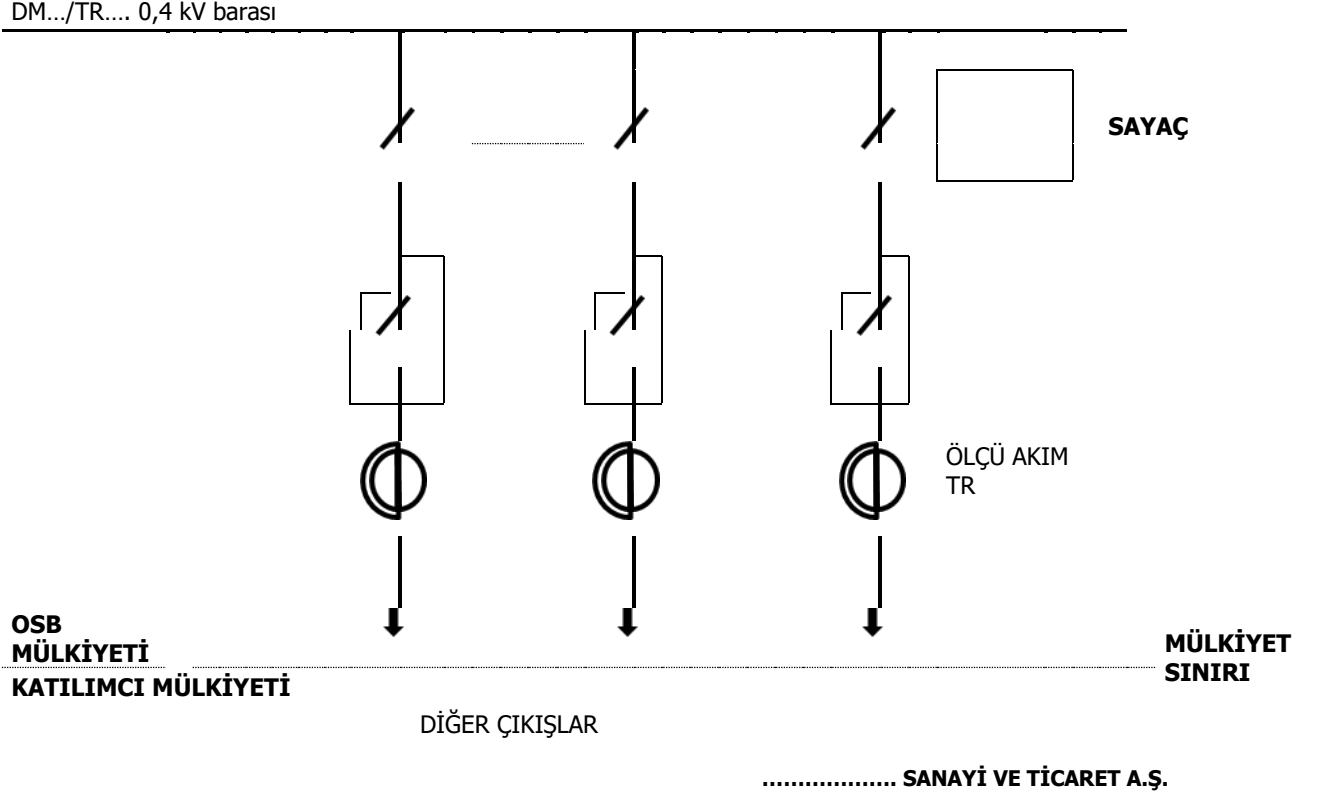
Elektrik Projesi :

İnşaat/Yapı Kullanma İzin Belgesi :

BAĞLANTI ANLAŞMASI

EK-2

MÜLKİYET SINIRLARI ÇİZELGESİ



BAĞLANTI ANLAŞMASI

EK-3 DEVREYE ALMA TESTLERİ

Bu Ek, devreye alma programına dahil edilecek olan testleri ve kontrolleri belirler.

Ölçüm teçhizatı, topraklama ve izolasyon gibi temel testler ile Elektrik Tesisleri Kabul Yönetmeliği ve Elektrik Kuvvetli Akım Tesisleri Yönetmeliğinde belirtilen diğer testlere de tabi tutulur.

1. Ölçü Transformatörleri

Yeni ölçü transformatörleri devreye alınırken OSB, saha testleri ve denetlemeler ile ilgili olarak aşağıdaki hususları tespit eder ve kayıt altına alır:

(a) Seri numaraları, çevirme oranı, gücü, doyma katsayısı, imal yılı, hassasiyet sınıfı dahil olmak üzere tesis edilen üniteye ait detayları,

(b) Her sekonder sargı için GT ve AT'nin kullanılan çevirme oranı, polaritesi ve ölçüm teçhizatını da gösterir prensip şeması.

OSB mevcut ölçü transformatörleri için, pratikte mümkün olduğu sürece (a) ve (b) bentlerindeki yükümlülükleri gerçekleştirir. Ancak, OSB her durumda GT ve AT çevirme oranlarını tespit eder ve kayıt altına alır.

2. Ölçü Transformatörleri Bağlantı ve Yükleri

Tüm tesisler için OSB, pratikte mümkün olduğu sürece aşağıdakileri gerçekleştirir:

(a) GT ve AT bağlantılarının doğrulanması,

(b) GT ve AT'lerin her bir ölçüm sekonderi için harici devre sekonder yük ölçümlerinin tespit edilip kayıt altına alınması,

(c) AT ve GT'lerin ölçüm hassasiyetinin gerektirdiği en düşük yük değerlerinin standartlara göre (IEC185, IEC186) tespit edilip kayıt altına alınması.

3. Ölçüm Sistemi

3.1. Genel Kontroller

Aşağıdaki hususlar sahada veya başka bir yerde (fabrika, referans cihaz, akredite laboratuvar gibi) gerçekleştirilebilir:

(a) Dengeleme ve Uzlaştırma Yönetmeliği uyarınca gerekli olan ölçüm sistemi detay bilgilerinin kaydedilmesi,

(b) Kayıtlardaki GT ve AT çevirme oranlarının sahadaki oranlarla aynı olduğunun tespit edilip kayıt altına alınması,

(c) Varsa, sayaç test terminal bloklarının sağlıklı çalıştığının tespit edilmesi,

(d) Kablo ve bağlantıların onaylanmış şemaya uygunluğunun tespit edilmesi,

(e) Sayaç bağlantısının enerjinin akış yönüne göre doğru yapılmış olduğunun tespiti,

(f) Bağımsız Yerel Veri Toplama Ünitelerinin kullanılması durumunda, sayacı Yerel Veri Toplama Ünitesine bağlayan kanalda gerçekleştirilecek tahsis işlemlerinin ve sayaç birimlerine ait değerlerinin veya eşdeğer verilerin her sinyal için doğru olduğunun tespit edilmesi,

(g) Yerel sorgulama teçhizatının doğru çalıştığının tespit edilmesi.

BAĞLANTI ANLAŞMASI

3.2. Saha Testleri

Aşağıdaki testler sahada gerçekleştirilir;

- (a) Yukarıdaki 1, 2 ve 3.1 maddeler uyarınca sahadaki daha önceden kontrolü yapılmamış olan kablo ve bağlantıların kontrol edilmesi,
- (b) Sayaç/Yerel Veri Toplama Ünitesi'nin koordineli evrensel saate göre doğru ayarlanmış olduğunun tespiti,
- (c) Sayaç terminallerindeki gerilim bağlantılarının ve fazların sırasının doğru olduğunun kontrol edilmesi,
- (d) Sayaç/Yerel Veri Toplama Ünitesi'nin ilk endeks tespit protokolünün yapılması ve kayıt altına alınması,
- (e) Her sayaç GT ve AT çevirme oranı da dikkate alınarak mevcut yükte veya harici güç kaynağı vasıtasıyla uygulanan yükte sayaç kaydının doğru olduğunu teyit etmek amacıyla test edilmesi,
- (f) Sayaç alarm bilgilerinin fonksiyonlarının kontrol edilmesi.